

四庫全書

史部

欽定四庫全書

繹史卷一百五十九下

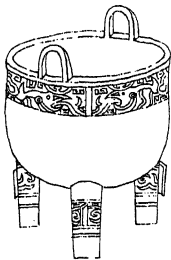
靈壁縣知縣馬驥撰

名物訓詁

下

禮器圖

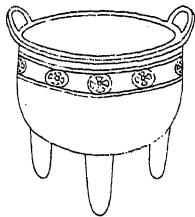
鼎所以烹飪祭祀宗廟燕享賓客爾雅絕大謂之鼐  
圓弁上謂之嘉附耳外謂之鉞款足者謂之鬲按鼎  
之形制方圓大小高卑文質最為多端博古圖據其  
制度銘識分別商周亦臆度耳茲存數器於左



考古圖薑鼎銘作薑形疑人名公孫薑之類博古圖  
高九寸六分深六寸三分口徑八寸六分容一斗四  
升銘識簡古為商器



博古圖舉鼎高九寸四分深四寸一分口徑七寸二分  
銘曰子父舉按此鼎形制特高銘取手致與人用  
之於父盡力致享不敢虛美其先者也



博古圖魚鼎高五寸五分深三寸三分口徑五寸二分容二升三合銘作月魚八形蓋薦魚之器

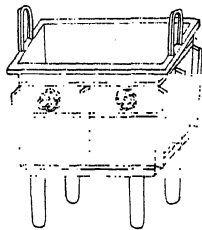




考古圖乙鼎高五寸八分深三寸七分徑五寸二分  
容二升銘二字曰乙下一字不可識得於鄴之亶甲  
城蓋商器



博古圖父乙鼎高七寸深三寸口徑五寸六分容二升六合銘曰庚午王命寢廟辰見北田四品十二月作冊友史錫賴貝用作父乙尊冊按乙之號在商為商器



博古圖南宮中鼎高八寸五分深五寸四分口徑長  
七寸二分闊五寸四分容七升五合銘五十七字文

見本卷



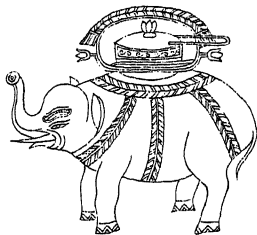
小宗伯辨六彝之名物以待裸將辨六尊之名物以待祭祀賓客司尊彝春祠夏禴用雞彝鳥彝皆有舟其朝踐用兩獻尊其再獻用兩象尊皆有罍諸臣之所昨也秋嘗冬烝裸用罍彝黃彝皆有舟其朝獻用兩著尊其饋獻用兩壺尊皆有罍諸臣之所昨也凡四時之間祀追享朝享裸用虎彝雉彝皆有舟其朝踐用兩大尊其再獻用兩山尊皆有罍諸臣之所昨也





鄭註獻尊獻讀為犧飾以翡翠王肅註以為犧尊二尊竝全牛象之形而鑿背為尊

博古圖犧尊通蓋高七寸七分深三寸四分通長一尺一寸七分闊五寸容四升以口為流四足魏太和中得尊於青州其制正與此類王肅註禮其說蓋有自來也



鄭注云象尊以象鳳凰或曰象骨飾尊阮氏云以畫象飾尊

博古圖象尊通蓋高九寸八分深四寸五分通長一尺二寸七分闊三寸八分容三升二合四足有提梁全作象形而開背為尊



考古圖師觶象彝高六寸七分銘三十二字

按此器尊屬也古者鼎鬲尊卣之器以彝銘者多矣



考古圖象尊高一尺一寸先儒解象尊其說既不同  
此立象於蓋又與先儒之解不同





博古圖著尊高一尺四分口徑五寸腹徑九寸八分  
容一斗七升四合明堂位曰著殷尊也著尊著地無  
足此器底著地誠所謂著尊也



博古圖壺尊高一尺二寸八分口徑七寸八分腹徑  
一尺一寸一分容三斗二升三合其形制類壺其為  
壺尊乎

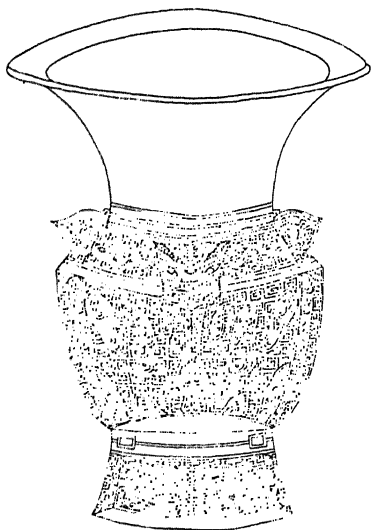


考古圖此器有脰著地無足據有脰則可名壺尊著地則可名著尊



考古圖朝事中尊高一尺六寸徑五寸有半容二斗  
三升銘五十七字博古圖作高克尊銘五十八字按  
此器頸飾以山文意者其山尊乎然山尊用以再獻  
非朝事也銘文中中高克等字疑殘缺辨識未真耳

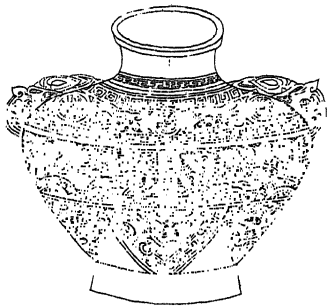




博古圖大尊高二尺三寸口徑一尺九寸八分腹徑一尺二寸九分足徑一尺一寸二分容七斗四升半明堂位曰泰有虞氏之尊也古以陶瓦此器則用銅其周之變製乎

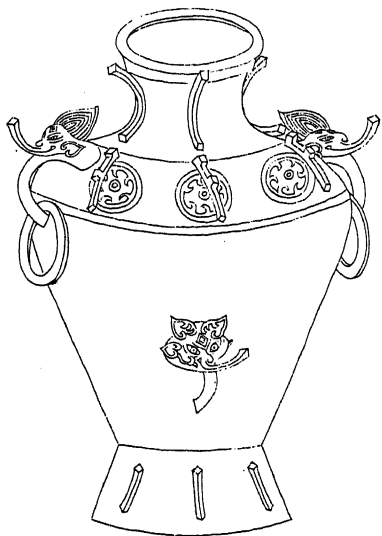


司尊彝六尊皆有壘諸臣之所昨也註謂諸臣獻者  
酌壘以自酢不敢與王之神靈共尊尊以裸神壘臣  
之所飲也尊有六則壘亦當有六以副之矣但三代  
遺器鮮能備存焉



博古圖犧首壘高一尺四寸深一尺二寸三分口徑六寸四分腹徑一尺五寸容二斗八升六合

明堂位曰山壘夏后氏之尊也註云刻畫為山雲之形言刻畫則以木為之今以金而飾以雷文知先儒之失考也此壘以犧首為耳鼻當是犧尊之副



博古圖象首尊高三尺四寸五分口徑七寸六分腹  
徑一尺六寸八分足徑一尺一寸五分容一石二斗  
七升

考古圖作三耳大壺按其制飾以雷文實罍也耳用  
象首當為象尊之副



--	--	--	--	--	--	--	--	--

1  
2  
3  
4  
5  
6  
7  
8  
9  
10  
11  
12  
13  
14  
15  
16  
17  
18  
19  
20  
21  
22  
23  
24  
25  
26  
27  
28  
29  
30  
31  
32  
33  
34  
35  
36  
37  
38  
39  
40  
41  
42  
43  
44  
45  
46  
47  
48  
49  
50  
51  
52  
53  
54  
55  
56  
57  
58  
59  
60  
61  
62  
63  
64  
65  
66  
67  
68  
69  
70  
71  
72  
73  
74  
75  
76  
77  
78  
79  
80  
81  
82  
83  
84  
85  
86  
87  
88  
89  
90  
91  
92  
93  
94  
95  
96  
97  
98  
99  
100

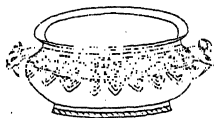
司尊彝六彝擇者以為雞擘虎盛明水鳥黃雌盛鬱  
鬯彝皆有舟舟尊下臺若承槃焉殊不知彝之有舟  
乃相須之器猶尊之與壺併之與罍也先儒之說然  
乎否邪



博古圖父丁彝高五寸四分腹徑七寸容五升兩耳  
有珮銘曰古作父丁寶尊彝



考古圖虎彝高四寸四分徑六寸容三升六合銘曰  
作寶彝此器兩耳飾以虎首蓋虎彝也



博古圖垂花舟高三寸七分口徑八寸五分容五升  
七合以牛首為目其制近彝其飾花萼有相承相蔽  
之義蓋漢人為之亦足徵舟之非若承槃矣





博古圖方彝高七寸九分口徑長六寸一分闊五寸一分腹徑長六寸二分闊五寸二分容六升七合銘曰己酉戊命尊宜于招黻庚 九 商貝朋方

用室圍宗彝在九月惟王一祀世昌五惟 右銘

缺六字此器銘宗彝周官六彝之類也其稱祀周初因商如洪範十有三祀者實周器也四方觚稜其制特與諸彝不同



博古圖山罍高一尺口徑五寸五分容二升六合

司尊彝罍彝註云罍讀為稼畫禾稼也不知其所  
本夫尊以象壺名壺尊安知彝不以象罍名罍彝乎  
明堂位云夏后氏以雞彝殷以罍周以黃目黃目是  
黃彝也



雷紋學高七寸八分口徑五寸一分容一升

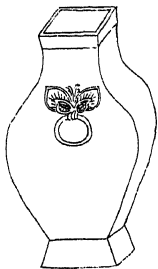


博古圖雌尊通蓋高六寸二分口徑三寸三分腹徑  
三寸五分容一升一合銘曰周作父乙尊彝舊作雌  
尊疑即雌彝也宗彝之以虎雌自唐虞然矣





禮丞嘗饋獻用兩壺次於尊彝用於門內燕禮與大射卿大夫用方士旅食用園聘禮梁在北而八壺南陳梁在西而六壺東陳詩稱韓侯取妻清酒百壺壺為酒器宗廟燕射聘昏無不用焉先儒云刻木繪漆其說出於臆見惟範金之器後世猶存



考古圖方壺按周禮尊於東楹之西兩方壺博古圖  
屬漢器高一尺二寸五分容一斗一升二合



博古圖通蓋高一尺四寸六分容五升四合銘曰啟  
姬作寶彝



李氏錄云周王燕晉士文伯尊以魯壺用饗也周官  
烝嘗饋獻用兩壺尊用祀也公食大夫用兩圓壺坊  
記曰敬則用祭器故祀饗兼用之

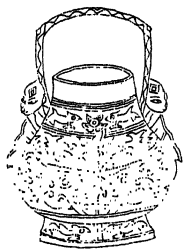




考古圖名中丁父壺高尺有四寸半徑七寸六分容  
二斗七升銘三十五字博古圖腹徑一尺一寸一分  
銘三十七字銘見本卷實三十七字子孫重文



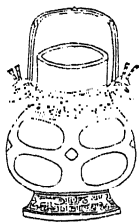
爾雅曰中尊也夏商之世總謂之彝周則鬱鬯之尊  
獨謂之曰曰與尊彝皆盛酒之器用有所宜則名有  
不同賈氏疏云上尊曰彝中尊曰曰下尊曰壺



博古圖祖乙卣高一尺二寸四分口徑長四寸八分  
闊三寸六分腹徑長八寸六分闊七寸二分容二升  
銘器與蓋皆七字曰孫作祖乙寶尊彝

欽定四庫全書

釋史  
卷一百五十九下



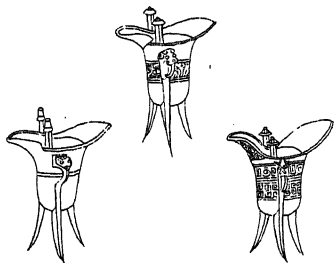
是器向得於青州高可九寸容可二升有餘銘作雙  
冊父辛其製最類博古圖所載執爵父丁卣但銘不  
同耳制作甚精自然無蓋然則卣固不盡有蓋博古  
圖以為闕蓋殆非也



欽定四庫全書

綱目  
卷一百五十九下

爵為器甚小而在禮實大祭祀賓客喪紀冠昏朝聘  
燕射靡不用之韓詩說一升曰爵二升曰觶三升曰  
觶四升曰角五升曰散總名曰爵其實曰觴皆飲酒  
之器也博雅罍琖爵在夏為琖在商為罍在周為爵  
是則實同而名異且圖志所載其制復不同而大小  
亦不合於舊說俟稽古者辯之



士虞禮主人洗廢爵酌酒酌尸主婦洗足爵于房中  
酌亞獻尸賓長洗纒爵三獻註云廢爵無足足爵有  
足輕者飾也纒爵口足間有篆又彌飾也 考古圖  
鄉飲酒記凡舉爵三作而不徒爵知獻必舉爵也禮  
圖所載爵於雀背負錢經傳所不見是器前若喙後  
若尾其全體有象於雀



博古圖女乙觶高九寸口徑四寸九分容六合銘曰  
帝姁乙



博古圖虎罍高一尺五寸六分口徑七寸三分容六升  
升鑿端有虎首之狀三足若鬲

饗饗罍高八寸五分口徑四寸七分容一升一合鏤文  
簡古不加精巧而後之冶工不能及

按酒器有罍所以戒其喧也罍已見前此二器形製復異





博古圖角高八寸三分容七合銘兩冊雙弓祖乙亞  
形中倒戈

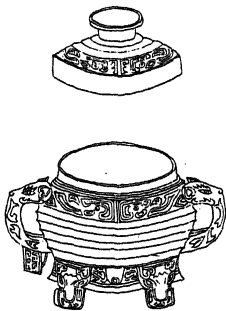


博古圖素解高三寸九分容六合銘立戈形父辛二字

饗饗解高三寸五分容五合



敦上古以瓦中古以金或以玉為飾或以木為之設  
蓋者以會無耳足者謂之廢或類珠槃或似簠簋其  
名則或以為土簋或以為玉盥其用則或以盛血尸  
盟執之或以盛黍稷內宰贊之明堂位云有虞氏之  
兩敦小宰職云主婦執一金敦黍敦為器不同因時  
制作異代變本加麗故不可得而定其形製也

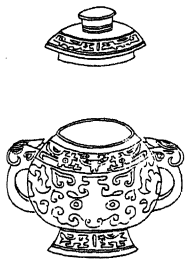


博古圖周宰辟父敦有三第一器通蓋高八寸三分  
口徑六寸七分腹徑八寸五分容七升二合器與蓋  
各銘七十五字文見本卷第二器高七寸三分第三  
器高六寸一分形製銘文悉同考古圖云徑八寸四  
分銘七十四字





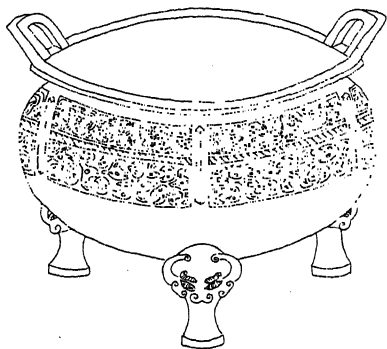
博古圖兕敦有三第一器通蓋高一尺二寸深四寸  
四分腹徑八寸二分足方七寸六分高三寸九分器  
蓋各銘曰兕次器高一尺一寸九分三器高八寸六  
分闕蓋皆銘兕字



博古圖已丁敦通蓋高七寸一分深四寸六分腹徑  
六寸六分蓋銘曰孫已丁器銘曰已孫丁其蓋足純  
緣周以夔龍兩螭據耳通腹饜饜比之他敦尤異

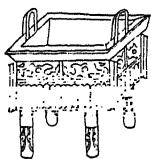


考古圖伯百父敦集古錄作冏父鉞耳圈足與諸敦  
不同銘見本卷



考古圖牛鼎深八寸六分徑尺有八寸容一斛無銘  
按禮圖所載牛羊豕鼎各以其首飾其足此鼎之足  
以牛首為飾蓋牛鼎也按此鼎絕大當為鼐

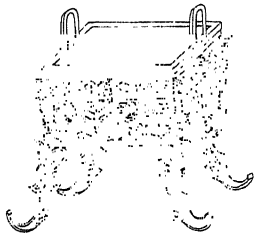




博古圖花足鼎高五寸七分深三寸二分口徑長四寸八分闊三寸八分容二升二合無銘



鬲似鼎空足博古圖慧季鬲高四寸三分口徑四寸  
二分銘曰慧季作



博古圖文王鼎高八寸九分深三寸八分口徑長六寸一分闊四寸三分容三升有半銘曰魯公作文王尊彝按此周公祭文王之器其制足象雉形爾雅雉禺屬昂鼻長尾尾有兩岐遇雨以尾塞鼻蓋其有智周身隱起獸面饕餮之象也

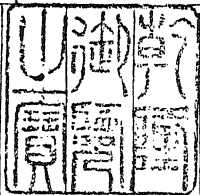


博古圖螭鼎高六寸五分深三寸二分口徑八寸  
一分容四升七合無銘按此器耳附外當為鈇





博古圖龍鼎高七寸一分深四寸四分口徑六寸三分容五升三合無銘鼎之烹飪可以享上帝養聖賢其用大矣所以取象於龍蓋求配其類也



繹史卷一百五十九下